

Achoimre Neamhtheicniúil

Réamhrá

Déanann an Achoimre Neamhtheicniúil (AN) seo achoimre ar an Measúnacht Straitéiseach Timpeallachta (MST) ar an Dréachtphlean Bainistíochta Riosca i gcoinne Tuilte in Abhantrach na Laoi i gContae Chorcaí (an Dréachtphlean). Is é Oifig na nOibreacha Poiblí (OOP) agus a pháirtithe, Comhairle Contae Chorcaí agus Comhairle Cathrach Chorcaí, a d'ullmhaigh an Dréachtphlean ina leagtar síos clár tosaíochtaí maidir le staidéir, gníomhaíochtaí agus oibreacha (agus bearta struchtúracha agus neamhstruchtúracha san áireamh) chun riosca tuilte tuartha in abhantrach na Laoi a bhainistiú sa ghearrthéarma go dtí an fadtéarma.

Déanann Tuarascáil Timpeallachta an MST (TT) sainaitheint, measúnú agus cur síos ar na hiarmhairtí suntasacha dóchúla, idir dhearfacha agus dhiúltacha, a bheadh mar thoradh ar an dréachtphlean a chur i bhfeidhm ar thimpeallacht abhantrach na Laoi. Déantar moltaí ansin maidir le gníomhaíochtaí chun aon iarmhairt neamhfhábhach shuntasach a mhaolú agus monatóireacht a dhéanamh air agus chun a chinntiú go gcuirtear in iúl iad sin agus go dtugtar fúthu le linn don Phlean a bheith á chur i bhfeidhm. Réitíodh an TT agus an AN seo chun na ceanglais a bhaineann le *Rialacháin (Measúnú Comhshaoil ar Phleananna agus Cláir Áirithe) na gComhphobal Eorpach (Ionstraim Reachtúil Uimhir 435 de 2004)* a shásamh.

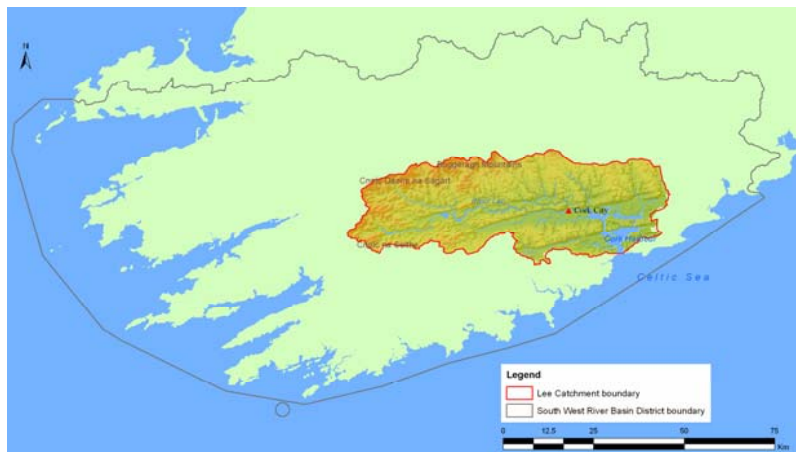
Déanann TT an MST sainaitheint go sonrath ar thionchar an dréachtphlean ar láithreáin, a bhfuil tábhacht náisiúnta agus idirnáisiúnta i ndáil le caomhnú an dúlra ag baint leo, laistigh d'Abhantrach na Laoi trí phróiseas ar a dtugtar "Measúnú ar an Treoir maidir le Gnáthóga" (MTG), mar a éilítear faoi dhlí na hEorpa agus na hÉireann, agus déantar freisin moltaí maolaithe cuí.

Plean Bainistíochta Riosca i gcoinne Tuilte in Abhantrach na Laoi

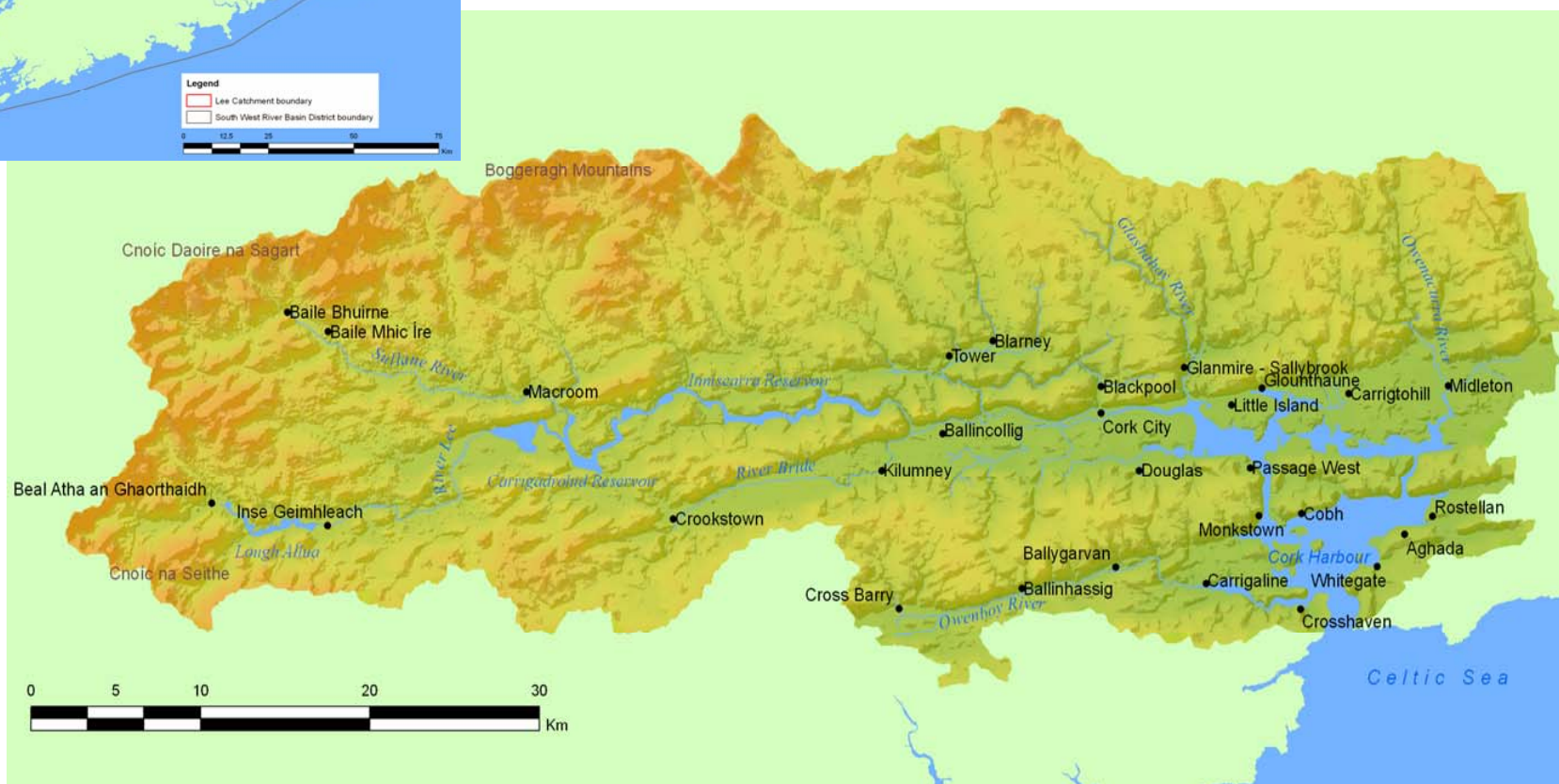
Cuimsíonn an dréachtphlean Abhantrach na Laoi, achar de 2,000 km² in iardheisceart na hÉireann (Fíor 1). San áireamh san abhantrach tá: Cuan Chorcaí; na haibhneacha uile a shileann isteach i gCuan Chorcaí chomh maith lena gcraobh-aibhneacha agus a n-inbhir; agus ceantair uirbeacha a bhfuil sé ar eolas fúthu go bhfuil siad i mbaol a dtuilte agus/nó faoi bhrú forbartha suntasach, mar a léirítear i bhFíor 2. Aithnítear sa Dréachtphlean an riosca tuilte ó aibhneacha agus ó uiscí taoide laistigh d'Abhantrach na Laoi, anois agus sa todhchá, agus molann sé bearta chun an baol do dhaoine, do mhaoin agus don timpeallacht a mhaolú.

Is é cuspóir foriomlán an Dréachtphlean cuspóir beartais náisiúnta an Rialtais maidir le bainistíocht riosca tuilte a chur i bhfeidhm ag leibhéal áitiúil, mar atá anseo a leanas: *Iarracht a dhéanamh an leibhéal neamhchosanta ar dhamáiste ó thuilte a laghdú an oiread agus is féidir, trí rioscaí tuilte atá ann cheana agus a d'fhéadfadh a bheith ann amach anseo, go háirithe, a aithint agus a bhainistiú ar bhealach comhtháite agus réamhghníomach atá bunaithe ar an abhantrach.*

Is é an Dréachtphlean an chéad cheann dá chineál in Éirinn agus ullmháíodh é le staidéar píolótach cuimsitheach a thosaigh i samhradh na bliana 2006 - Staidéar Measúnaithe agus Bainistíochta Riosca Tuilte ar Abhantrach na Laoi. Bhí anailís leathan ar shonraí, suirbhéanna agus samhaltú ar ríomhaire chun léarscáileanna tuilte den abhantrach iomlán a tháirgeadh i gceist ansin, mar aon le baol do dhaoine, do mhaoin agus don timpeallacht a mheas. Sa chás gur aithníodh rioscaí suntasacha tuilte, rinne an staidéar raon de roghanna féideartha, chun na rioscaí sin a bhainistiú, a aithint. Tugadh faoi mhionphróiseas bunaithe ar ilchritéir chun roghanna a mheasúnú ionas go bhféadfaí na roghanna sin is fearr a shásfadh sainchuspóirí an staidéir maidir le hinghlacthacht theicniúil, eacnamaíoch agus timpeallachta a roghnú.



Fíor 1 – Suíomh Abhantrach na Laoi i gCeantar Abhantraí an Iar-Dheiscirt



Fíor 2 – Fairsinge Abhantrach na Laoi, agus na haibhneacha agus na ceantair uirbeacha atá á mbreithniú aitheanta ann.



Moltar na roghanna seo a leanas sa straitéis bhainistíochta riosca tuilte a leagtar síos sa Dréachtphlean chun riosca tuilte a bhainistiú ar feadh Abhantrach na Laoi ina hiomláine agus taobh istigh de cheantair áitiúla ina bhfuil riosca ard mar a léirítear i bhFíor 3:

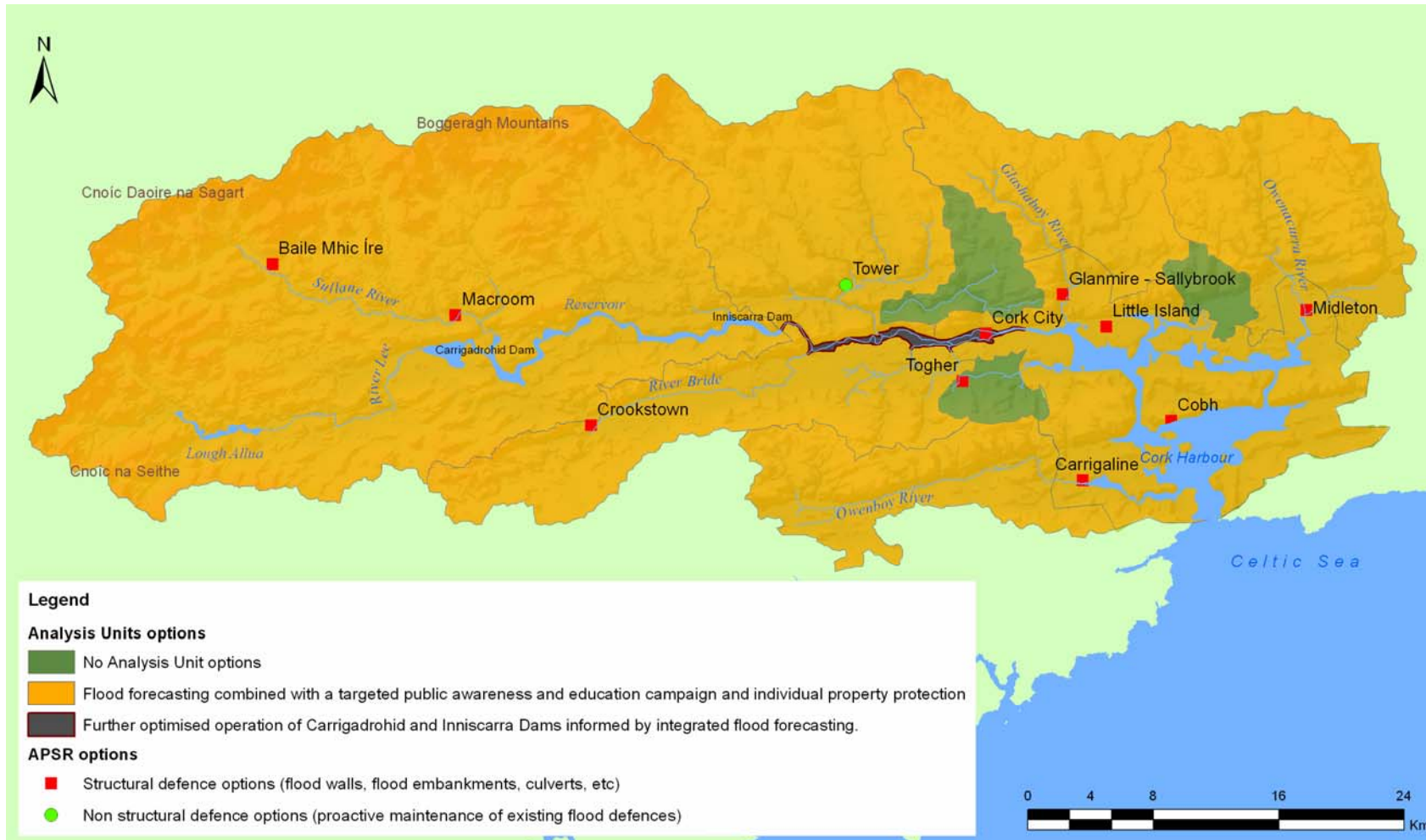
- Córais réamhaisnéise tuilte, comhcheangailte le feachtas feasachta agus oideachais dírithe ar an bpobal mar aon le cosaint ar mhaoin/ tuiledhíonadh indibhidiúil, agus clúdach cuimsitheach á sholáthar go forleathan ar feadh na habhantraí, ceantair uirbeacha agus maoinne iargúlta san áireamh;
- Barrfheabhsú ar oibriú dhambaí Charraig an Droichid agus Inis Cara, comhcheangailte, b'fhéidir, le roinnt feabhsúcháin ar oibreacha dobharchosanta i dtreo bhéal na habhann bunaithe ar réamhaisnéis tuile chomhtháite, chun an tairbhe is fearr a bhaint as taisceadh na dtuilte istigh sna taiscumair agus chun an riosca tuilte i gceantair le cois na Laoi soir ó Thaiscumair Inis Cara, Cathair Chorcaí san áireamh, a laghdú;
- Dul i mbun tógála ar oibreacha cosanta nua i gcoinne tuilte nó leasuithe ar chainéil, chomh maith le cothabháil ar oibreacha cosanta atá ann cheana. Moltar na bearta struchtúracha sin le haghaidh na gceantar uirbeach a léirítear i bhFíor 3.

Chomh maith leis sin, molann an dréachtphlean bearta chun an riosca tuilte a laghdú sa phríomh-bhonneagar, mar a léirítear i bhFíor 4, mar shampla, ionaid chóireála uisce, bóithre náisiúnta, tollán Jack Lynch (dá dtagraítear dóibh mar “Gabhdóirí Riosca Leithleacha” sa staidéar).

Moltar bearta eile neamhstruchtúracha sa Dréachtphlean ar comhpháirteanna tábhachtacha fothacúla iad don straitéis iomlán bainistíochta riosca tuilte:

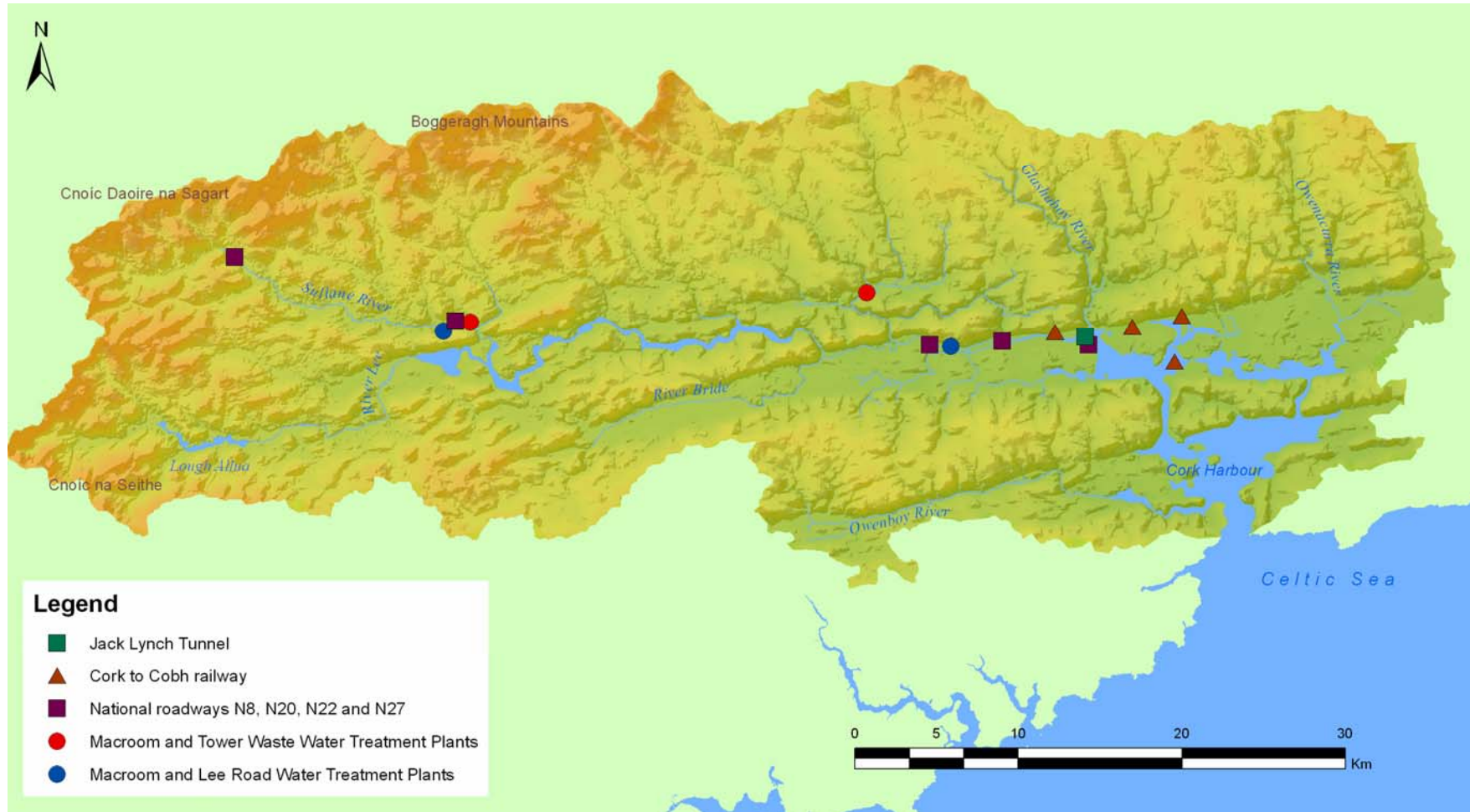
- Feabhas a chur ar líonra na méadar báistí agus abhann atá lonnaithe ar feadh na habhantraí chun réamhaisnéis éifeachtach tuilte a chumasú agus anailís agus samhaltú na habhantraí a fheabhsú amach anseo;
- Leas a bhaint as na léarscáileanna tuilte a táirgeadh le linn an staidéir chun an t-eolas a sholáthar a theastaíonn leis an treoir um pleanáil spásúlachta agus rialú forbartha a foilsíodh le gairid a chur i bhfeidhm, is é sin “*Guidelines on Spatial Planning and Flood Risk Management*” a d’fhoilsigh an Roinn Comhshaoil, Oidhreacht agus Rialtais Áitiúil agus an OOP i Samhain na bliana 2009; agus
- Tabhairt faoi fheachtas feasachta forleathan poiblí chun an pobal a chur ar an eolas faoin leibhéal riosca ina gceantar féin, céard atá beartaithe a dhéanamh ina leith, céard iad na bearta ar féidir leo féin tabhairt fúthu agus cá bhfaighidh siad eolas.





Fíor 3 – Ionaid na roghanna molta sa Dréachtphlean





Fíor 4 – Gabhdóirí riosca leithleacha in Abhantrach na Laoi

Bainteacht na bPáirtithe Leasmhara

Bhí bainteacht na bpáirtithe seachtracha rithábhachtach d'fhorbairt an Dréachtphlean agus don MST gaolmhar. Le linn forbartha an Dréachtphlean, bhí sé tábhachtach cloí le riachtanais reachtúla maidir le comhairliúcháin le páirtithe leasmhara; agus go gcuirfí eolas, taithí agus tuairimí na bpáirtithe leasmhara agus an phobail i gcoitinne san áireamh. Baineadh amach an sprioc sin le gníomhaíochtaí comhairliúcháin foirmeálta, le trí cheardlann leis na páirtithe leasmhara, le dhá shraith de Laethanta Eolais don Phobal in ionaid éagsúla in Abhantrach na Laoi in 2006 agus 2009, le foilsiú tuarascálacha chun tuairimíocht an phobail a spreagadh, le cur i láthair agus le cruinnithe éagsúla, agus le heisiúint nuachtlitreach míosúla. Chomh maith leis sin, cuireadh eolas i dtaobh an staidéir ar fáil do pháirtithe leasmhara agus don phobal i gcoitinne le linn forbartha an Dréachtphlean, trí shuíomh gréasáin tionscadail www.leecframs.ie agus trí sheoladh r-phoist tiomnaithe leecframstudy@opw.ie, rud a chuidigh le cumarsáid dhíreach le foireann an tionscadail.

Gnéithe Timpeallachta



Caisleán Charraig an Droichid ar An Laoi

Is ceantar é Abhantrach na Laoi ina bhfuil fiúntas suntasach bithéagsúlachta, cultúrtha, sóisialta, seandálaíochta agus tírdhreacha; agus cuireann a cuid sruthchúrsaí agus inbhear agus a cuan raon seirbhísí ar fáil, leithéidí uisce óil, cumhacht hidrileictreach, iascach, gnáthóga *flora* agus *fauna*, tionsclaíocht agus fónais. Tugadh san áireamh íogaireacht agus fiúntas na ngnéithe ábhartha nádúrtha agus timpeallachta agus an Dreachtphlean á ullmhú trí phróiseas an MST.

Is próiseas nádúrtha in Abhantrach na Laoi an tuile, agus bhí eachtraí tuile ann le gairid i Samhain 2009 agus Deireadh Fómhair 2004, agus d'fhéadfadh iarmhairtí dearfacha agus diúltacha a bheith mar thoradh air. Ní mór dálaí sainiúla timpeallachta a chothabháil chun gnéithe timpeallachta go leor a choimeád, agus orthu sin tá bainistiú na sruthanna, an leibhéal uisce agus riochtaí na gcainéal agus tá cuid mhaith de na riachtanais sin leagtha síos sa dlí náisúnta agus idirnáisiúnta. Trí phróiseas an MST, sainiúnaíodh na gnéithe timpeallachta sin atá lonnaithe agus mapáilte i réimsí na habhann agus na taoide in Abhantrach na Laoi agus rinneadh meas ar a n-íogaireacht maidir le hathruithe i gcúrsaí tuilte mar atá faoi láthair. Chuidigh sin leis na gnéithe sin, a bhféadfaí lorg dearfach nó diúltach a fhágáil orthu ag athruithe tuartha i gcúrsaí tuilte sa todhchaí agus/nó ag cur i bhfeidhm na roghanna i mbainistiú riosca tuilte a mholtar sa Dréachtphlean, a shainiúint agus a mheasúnú.

I measc na ngnéithe timpeallachta atá ábhartha don MST den Dréachtphlean tá:

- **Pobail agus daonra** na habhantraí; san áireamh tá rioscaí do shláinte agus do bheatha an duine, damáiste do réadmhaoin chónaithe agus thráchtála, agus saoráidí pobail san áireamh (e.g. oispidéil, ionaid sláinte); agus príomh-bhonneagar, leithéidí bóithre, iarnróid agus ionaid soláthair/ chóireála uisce. Tá lárionaid daonra mar Chorcaigh, Bhaile Mhic Íre, Charraig Uí Leighin agus Mhainistir na Corann faoin mbaol is mó tuilte de réir an staidéir, agus lárionaid daonra uirbeacha eile faoi bhaol níos lú.

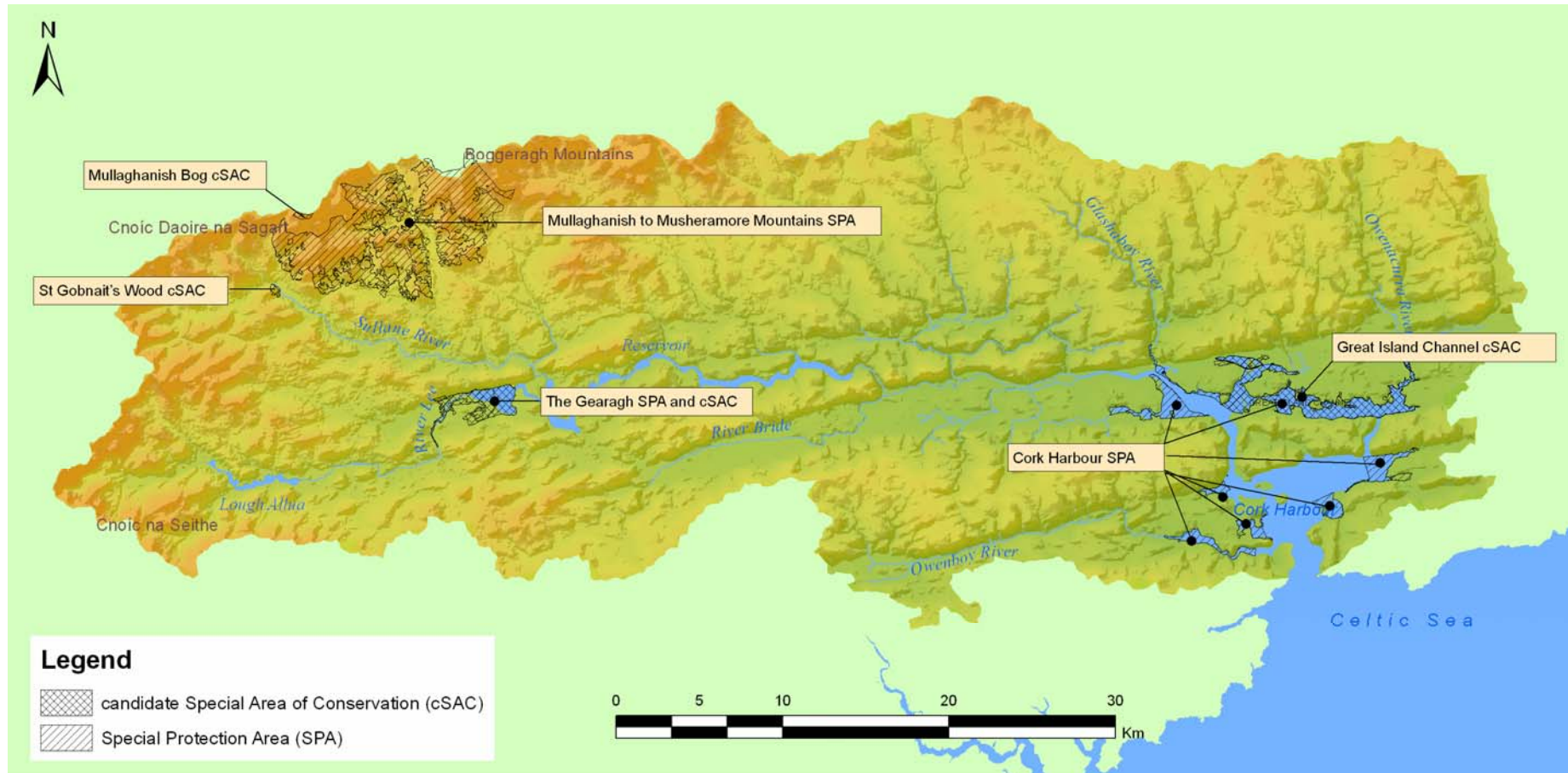
- An **timpeallacht uisceach** féin, agus san áireamh tá:
 - Cáilíocht agus cainníocht an uisce atá riachtanach chun uisce óil a sholáthar, agus gnáthóg a chur ar fáil do *flora* agus *fauna* (lena n-áirítear iascach agus sliogiascach); agus riosca truaillithe ó fhoinsí féideartha mar ionaid chóireála fuíolluisce agus láithreáin líonta talaimh. Aithnítear gníomhaíochtaí sainiúla in Plean Bainistíochta Cheantar Abhantraí an Iar-Dheiscirt (dréacht 2008) a ullmhaíodh faoin gCreat-Treoir Uisce (CTU) de chuid an AE chun cáilíocht an uisce san abhantrach a fheabhsú.
 - Dáil fhisiceach chainéil agus inbhir na habhann lena n-áirítear a moirfeolaíocht agus a bpróisis fhisiceacha, atá riachtanach chun gnáthóg oiriúnach a sholáthar don *flora* agus *fauna* agus chun cáilíocht an uisce a chothabháil. Sainithníodh sna measúnachtaí a rinneadh ar an abhantrach faoin CTU den AE nach bhfuil aon mhodhnú moirfeolaíochta suntasach san abhantrach, cé is móite de stráicí aibhneacha agus inbhear modhnaithe laistigh de lárionaid uirbeacha, de dhambaí a aithnítear a bheith riachtanach don chumhacht hidrileictreach agus de dhreideáil le haghaidh imeachtaí an chalafoirt.
- An **timpeallacht nádúrtha**, lena n-áirítear speicis *flora* agus *fauna* agus a ngnáthóga tacúla sna dobharlaigh agus ar thalamh laistigh de na réimsí tuilte mapáilte in Abhantrach na Laoi, atá ag brath ar chothabháil ar dhálaí sainiúla timpeallachta.
 - Bíonn gnáthóga bogaigh agus uisceacha áirithe san abhantrach agus a speicis ghaolmhara ag brath ar thuilte ó am go ham. Tá gnáthóga eile talún ann, mar aon lena speicis ghaolmhara, atá an-íogair maidir le tuilte agus d'fhéadfadh sé go dtiocfadh athruithe díobhálacha i gcomhdhéanamh na speiceas mar thoradh ar athruithe sna dálaí draenála, ar infhaighteacht mhéadaithe na gothaitheach, ar laghdú i méid na hocsaigne san ithir, ar chreimeadh agus ar shoghluaisteacht miotal tocsaineach. Tá speicis san abhantrach faoi chosaint dhlíthiúil, leithéidí an diúilicín péarla fionnuisce agus an dobharchú.
 - Tá seacht láithreán ainmnithe san abhantrach a bhfuil tábhacht idirnáisiúnta leo maidir le caomhnú an dúlra (lena n-áirítear Limistéir faoi Chosaint Speisialta (LfCS) a ainmníodh de bharr a bpobal tábhachtach éan agus Limistéir Chaomhantais Speisialta iarrthacha (LCSi) a ainmníodh de bharr a ngnáthóg agus a speiceas eile *flora* agus *fauna*) mar a léirítear i bhFíor 5. Tá trí phríomhcheantar ábhartha go díreach sa staidéar seo, mar atá: An Gaorthadh in Uachtar na Laoi, Cuan Chorcaí (agus Caol an Oileáin Mhóir san áireamh) agus Coill Ghort na Tiobratán gar do Mhaigh Chromtha. Tá 37 láithreán ainmnithe a bhfuil tábhacht náisiúnta leo maidir le caomhnú an dúlra in Abhantrach na Laoi (Limistéir Oidhreachta Náisiúnta molta), agus bithéagsúlacht speiceas de *flora* agus *fauna* níos leithne, lena n-áirítear cuid mhaith atá ábhartha don staidéar.
- An **timpeallacht thógtha**, lena n-áirítear láithreáin agus struchtúir faoi chosaint de bharr luach a n-oidhreacht **chultúrtha** agus a bhféadfadh sé go ndéanfaí damáiste fisiceach dóibh, leithéid creimeadh agus damáiste do chréif seandálaíochta, láithreáin adhlactha agus foirgnimh/struchtúir sheasta, de thoradh ar bhá leantach ó thuilte. Is féidir le tuilte damáiste a dhéanamh do shláine struchtúr faoi chosaint,

dá n-ábhar tógála, dá n-ornáid inmheánach agus sheachtrach agus dá ngnéithe suntasacha inmheánacha. Tá níos mó ná 300 láithreán agus struchtúr, lena n-áirítear droichid, foirgnimh, galláin, fulachtaí fiadh, ráthanna agus muilte uisce, taobh istigh de réimse mapáilte na dtuilte, chomh maith le Limistéir Chaomhantais Ailtireachta thógtha go leor agus limistéir a bhfuil acmhainneacht seandálaíochta iontu.

- **Úsáid** agus **luach** na timpeallachta uiscí agus an talaimh móorthimpeall le haghaidh na fóillíochta agus na turasóireachta, lena n-áirítear rochtain ar bhruach na habhann le haghaidh slatiascaireachta, spórt uiscebhunaithe agus fónas atá lonnaithe taobh istigh de réimse mapáilte na dtuilte.
- **Tírdhreach** agus **úsáid an talaimh móorthimpeall** san abhantrach; san áireamh tá limistéir d'ardchaighdeán talmhaíochta agus tírdhreacha agus radhairc a ainmníodh as luach a scéimhe taobh istigh de réimse mapáilte na dtuilte. Tá éagsúlacht i dtréith na habhantraí ó na tailte arda san iarthar, chuig Cuan Chorcaí san oirthear, agus tuilemhánna leathana Ghleann na Laoi Íochtair agus na n-aibhneacha eile, agus bailedhreacha éagsúla ó shráidbhailte tuaithe chuig comhchruinnithe uirbeacha Chathair Chorcaí agus a bruachbhailte san áireamh.

Le linn forbartha an Dhréachtphlean, trí phróiseas an MST, tugadh san áireamh na gnéithe timpeallachta sin d'Abhantrach na Laoi, chomh maith lena dtábhacht choibhneasta a mheá. Tugadh san áireamh, freisin, aon fhadhb ábhartha atá ann faoi láthair maidir le bainistiú riosca tuilte agus na hathruithe tuartha sa todhchaí mura gcuirí an Dréachtphlean i bhfeidhm. Tá sonraí breise ar fáil sa Tuarascáil Timpeallachta MST.





Fíor 5 –Láithreáin chaomhantais dúlra atá ainmnithe ar bhonn idirnáisúnta san abhantrach

Cuspóirí MST

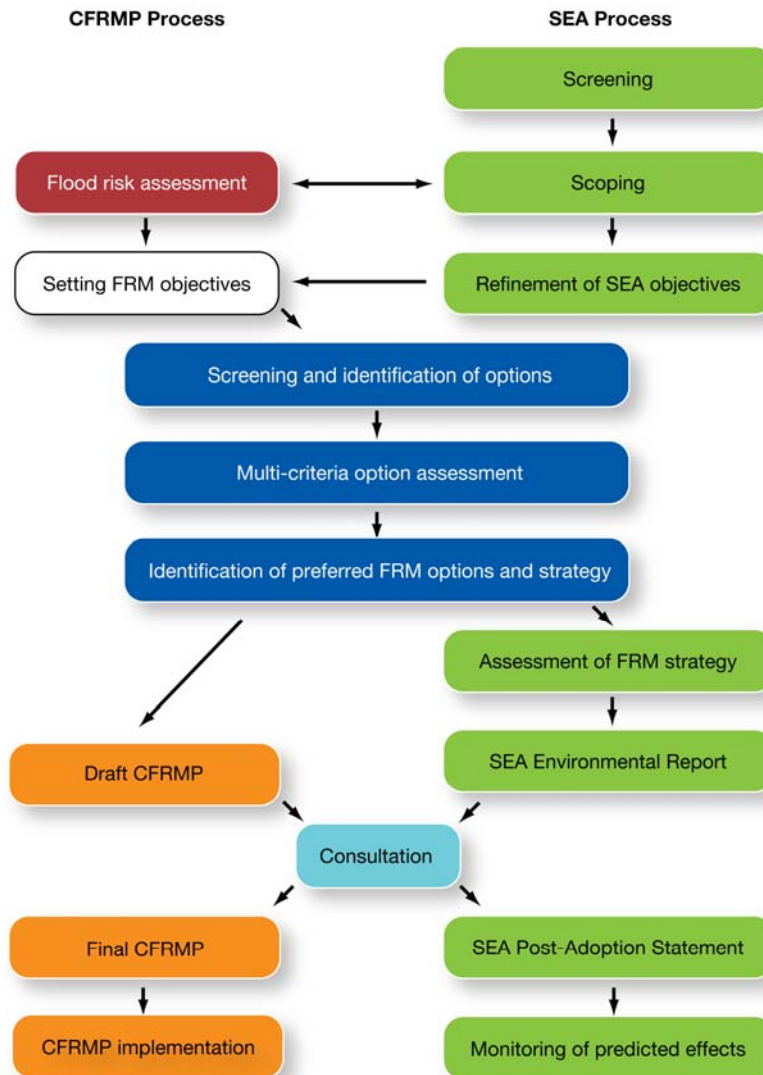
Rinneadh na príomh-shaincheisteanna, constaicí agus deiseanna comhshaoil laistigh d'abhantrach na Laoi i ndáil le bainistíocht riosca tuilte, a shainnithint san MST i gcomhairle le comhlachtaí reachtúla agus páirtithe leasmhara eile bunaithe ar na breithnithe comhshaoil thuas. Leagadh iad sin amach i dTuarascáil Scóipe a ndeachthas i gcomhairle ina taobh in Aibreán 2007 (ar fáil le híoslódáil ag www.leecframs.ie) agus úsáideadh iad ina dhiaidh sin mar fhaisnéis le haghaidh roghanna bainistíochta riosca tuilte a fhorbairt agus sraith cuspóirí MST a shainiú a úsáideadh mar chuid de phróiseas bunaithe ar ilchritéir chun roghanna a mheasúnú (féach Tábla 1).

Tábla 1: Na Cuspóirí MST a úsáideadh chun an Dréacht-Phlean a mheasúnú

- An baol don bhonneagar a íoslaghdú
- An baol do thalamh talmhaíochta a bhainistiú
- An baol do shláinte agus beatha daoine a íoslaghdú
- An baol don phobal a íoslaghdú
- An baol d'fhóntais shóisialta a íoslaghdú nó cur leo
- Tacú le dea-stádas/dea-phoitéinseal éiceolaíochta a bhaint amach faoin gCreat-Treoir Uisce ón AE
- An baol do láithreáin a bhféadfadh truailliú a bheith i gceist leo a laghdú
- Damáiste do *flora* agus *fauna* na habhantraí a sheachaint agus iad a fheabhsú nuair is féidir
- Damáiste d'iascach laistigh den abhantrach a sheachaint agus é a fheabhsú nuair is féidir
- Tréithe an tírdhreacha agus taitneamhachtaí amhairc laistigh den abhantrach a chosaint agus iad a fheabhsú nuair is féidir
- Cailteanas agus damáiste a sheachaint maidir le gnéithe lena mbaineann tábhacht oidhreachta chultúrtha mar aon lena súiomh agus a luach oidhreachta laistigh den abhantrach,

Rinneadh an próiseas MST a chomhtháthú (mar a léirítear i bhFíor 6) go hiomlán le forbairt an Dréachtphlean lena chinntiú go ndéanfar breithnithe comhshaoil a ionchorprú laistigh den phróiseas cinnteoireachta agus go mbeidh moltaí an Dréachtphlean inbhuanaithe.

Rinneadh an Dréachtphlean a mheasúnú chomh maith, le linn céimeanna measúnaithe an MST, chun na hiarmhairtí ar na seacht láithreán *Natura 2000* lena mbaineann tábhacht chaomhnaithe dúlra Eorpach laistigh d'Abhantrach na Laoi a shainnithint agus chun ceanglais na Treorach maidir le Gnáthóga ón AE agus dlí na hÉireann a chomhlíonadh. Léirítear torthaí an "mheasúnaithe chuí" sin nó an MTG i dTábla 2 freisin.



Fíor 6 – Comhtháthú na bpróiseas forbartha PBRTA agus MST.

Measúnú roghanna ilchritéar

Tá raon beart agus roghanna bainistíochta riosca tuilte a breithníodh ag scálaí spásúla éagsúla laistigh d’Abhantrach na Laoi san áireamh i bhforbairt an Dréachtphlean. Is malairt roghanna féideartha ar na cinn a mholtar sa Dréachtphlean iad na bearta agus roghanna sin. Bhí na nithe éagsúla seo a leanas san áireamh ar na cineálacha de mhairt beart agus roghanna a breithníodh tríd an bpróiseas sin:

- Scálaí geografacha (ceithre scála spásúla: an abhantrach, naoi bhfo-abhantrach, 28 ceantar uirbeach agus gabhdóirí riosca aonair (i.e. príomh-bhonneagar));
- Cineálacha beart bainistíochta riosca tuilte (15 á mbreithniú i ndáil le gach scála geografach agus suíomh); agus
- Seachadadh a uainiú (i.e. cibé an dteastaíonn freagairt láithreach chun aghaidh a thabhairt ar an mbaol mór atá ann cheana féin, nó an bhféadfadh go dteastódh

gníomh níos déanaí nuair a éireoidh an baol níos measa mar thoradh ar fhachtóirí ar nós athrú aeráide).

Bunaíodh roghnú na roghanna tosaíochta ar fheidhmíocht roghanna le linn an phróisis mheasúnaithe ilchritéar, inar baineadh úsáid as sraith de 15 chuspóir bainistíochta riosca tuilte (lena n-áirítear na 11 chuspóir MST a liostaítear i dTábla 1) chun inghlacthacht roghanna a d'fhéadfadh a bheith ann, idir inghlacthacht theicniúil, eacnamaíochta, shóisialta agus chomhshaoil, a thástáil ag scálaí spásúla éagsúla.

Bunaíodh creat táscairí agus spriocanna (lena n-áirítear íosriachtanas mar aon le sprioc mhianaidhme) i gcóir gach cuspóra a úsáideadh. Agus an creat seo in úsáid, rinneadh na roghanna beartaithe go léir a mheasúnú in aghaidh gach ceann de na 15 chuspóir leis an tslí a n-athródh na dálaí reatha (i.e. an bhonnlíne) le haghaidh gach táscaire (e.g. an líon agus na cineálacha maoiné/gnéithe oidhreachtacha cultúir/etc. laistigh den tuilemhá) mar thoradh ar gach rogha bainistíochta riosca tuilte beartaithe a bhí á bhreithniú. Bhí cruinneas an phróisis mheasúnaithe sin teoranta ag infhaighteacht mar aon le caighdeán na sonraí bonnlíne le haghaidh gach táscaire a úsáideadh agus ag aon éiginnteacht a bhain le mapáil na dtuille tuartha a ullmhaíodh mar chuid den staidéar.

Tugadh na roghanna sin a bhain amach an 'scór' ab airde ón bpróiseas sin ar aghaidh leis an bhféidearthacht go gcuimseofaí iad sa Dréachtphlean. Tríd is tríd, ba iad na roghanna tosaíochta a roghnaíodh tar éis an phróisis mheasúnaithe roghanna ilchritéar iad sin a bhain amach an scór ab airde i dtéarmaí na 11 chuspóir MST (i.e. na cinn ba inghlactha ó thaobh an chomhshaoil de); agus iad sin a bhféadfaí iarmhairtí dóchúla na roghanna bainistíochta riosca tosaíochta a sheachaint nó a íoslaghdú. Ní raibh ach trí cinn de na roghanna tosaíochta a rinneadh a shainaitheant nár bhain amach an scór MST ab airde (i gCeantar an Chuain, Bhaile Mhic Íre agus Charraig Uí Leighin), cé go ndearnadh a shainaitheant leis an measúnú go bhféadfaí na hiarmhairtí a mhaolú le linn na chéad chéime eile den fhorbairt agus den chur i bhfeidhm.

Iarmhairtí tuartha an Dréachtphlean ar an gcomhshaoil

Ba ar na moltaí bainistíochta riosca tuilte molta sa Dréachtphlean le haghaidh Abhantrach na Laoi ina hiomláine agus laistigh de cheantair ardriosca áitiúla a bhí fócas an phróisis mheasúnaithe mhionsonraithe roghanna agus an MST.

Le comhtháthú an phróisis MST laistigh d'fhorbairt an Dréachtphlean, cinntíodh go gcomhlíonfaidh na roghanna bainistíochta riosca tuilte beartaithe seo, nuair is féidir, riachtanais na gcuspóirí MST a leagtar amach i dTábla 1. Le linn an phróisis roghnaithe roghanna, níor tugadh fabhar, nuair ab fhéidir, do roghanna a bhféadfadh iarmhairtí suntasacha diúltacha ar an gcomhshaoil leanúint astu (i.e. ar theip orthu na híos-spriocanna a leagadh amach le haghaidh gach ceann de na cuspóirí MST a chomhlíonadh).

Rinneadh a shainaitheant san MST go bhféadfadh roinnt iarmhairtí dearfacha ar an gcomhshaoil leanúint as na roghanna bainistíochta riosca tuilte beartaithe, agus roinnt iarmhairtí diúltacha ar an gcomhshaoil freisin, nach bhféadfaí a sheachaint trí roghanna eile a roghnú. Chomh maith le conclúidí an MST, rinneadh iarmhairtí breise ar na láithreáin *Natura 2000* in Abhantrach na Laoi, iarmhairtí a d'fhéadfadh a bheith suntasach, a shainaitheant i "measúnú cuí", nó MTG, an Dréachtphlean. Déantar na hiarmhairtí sin agus na bearta maolaithe molta a shainaitheant i dTábla 2 (*arna léiriú i gcló iodálach*).

Rinneadh na hiarmhairtí seo a leanas a shainaithint mar iarmhairtí a d'fhéadfadh a bheith suntasach (i.e. iarmhairtí ar dhócha go mbeadh iarmhairt dhearfach nó dhiúltach mór nó measartha acu) agus léirítear iad i dTábla 2:

- Tuairtar, maidir le suíomhanna a bhfuil roghanna bainistíochta riosca tuilte struchtúracha beartaithe dóibh (i.e. déanta suas de chosaint ó thuilte nua agus/nó feabhsaithe a thógáil), go leanfaidh iarmhairtí suntasacha buana dearfacha astu, mar thoradh ar an riosca tuilte do dhaoine, do mhaoin agus do bhonneagar a laghdú.
- Go contrártha, d'fhéadfadh go leanfadh iarmhairtí diúltacha, cinn shealadacha mar aon le cinn bhuana ar ghnéithe comhshaoil a d'fhéadfadh a bheith ann, as na roghanna bainistíochta tuilte struchtúracha beartaithe a thógáil agus a oibriú i dtimpeallachtaí abhann nó inbhir/cósta a d'fhéadfadh a bheith íogaireach. Rinneadh an fhéidearthacht maidir le hiarmhairtí suntasacha diúltacha i mBaile Mhic Íre, i gCarraig Uí Leighin, i Mainistir na Corann agus i gCathair Chorcaí, a shainaithint leis an MST. Bhí iarmhairtí na roghanna bainistíochta riosca tuilte struchtúracha beartaithe le haghaidh na suíomhanna eile níos lú agus déantar cur síos orthu go mion i dTuarascáil Timpeallachta an MST.
- Tuairtar gur iarmhairt neodrach a bheidh i gceist leis na bearta neamhstruchtúracha, lena n-áirítear córais réamhaisnéise agus rabhaidh tuilte, feachtais feasachta poiblí spriocdhírithé agus cosaint mhaoine aonair atá beartaithe d'fho-abhantracha na Laoi Uachtair agus Íochtair, do limistéar Chuan Chorcaí, d'fho-abhantrach Abhainn na Baoi, d'fho-abhantrach na Glaise Buí agus d'fho-abhantrach Abhainn na Cora go léir. Is de bharr nach bhfuil sé i gceist leis na bearta neamhstruchtúracha sin struchtúir chosanta nua i gcoinne tuilte a thógáil é sin agus dá bhrí sin ní bheidh aon iarmhairt dhíreach acu ar an gcomhshaoil (dearfach ná diúltach). Is é an t-aon eisceacht a bhaineann leis sin ná go ndearnadh a shainaithint, tríd an MTG, go bhféadfadh iarmhairtí a bheith ag na hathruithe a d'fhéadfadh a bheith i gceist sa leibhéal uisce, mar thoradh ar thuilleadh barrfheabhais a chur ar oibriú dhambaí Charraig an Droichid agus Inis Cara, ar LCSi/LfCS An Ghaorthaidh (féach Tábla 2). Chomh maith leis sin, cé go laghdaítear an riosca tuilte do dhaoine, do mhaoin agus don bhonneagar leis na bearta sin, tá na hiarmhairtí dearfacha sin i bhfad níos lú na na cinn sin a bhaineann le bearta struchtúracha, cé gur féidir iad a chur i bhfeidhm i limistéar geografach níos mó.

Tábla 2 – Achoimre ar na conclúidí maidir le hiarmhairtí suntasacha (i.e. measartha/oillmhór) PBRTA na Laoi agus na moltaí maolaithe gaolmhara (iarmhairtí ar Láithreáin Natura 2000 léirithe i gcló iodálach)

Suíomh	An rogha tosaíochta	Iarmhairtí suntasacha atá tuartha		Moltaí maolaithe
An Laoi Íochtair*	Tuilleadh barrfheabhais a chur ar oibriú Dhamba Charraig an	Meastar go laghdófar an baol tuilte do bhóithre, 1054 maoin, 1002 maoin phobail agus 20 láithreán taitheamhachta sóisialta	+ach	Níl aon ghá le moltaí maolaithe

Suíomh	An rogha tosaíochta	Iarmhairtí suntasacha atá tuartha	Moltaí maolaithe	
	Droichid agus Dhamba Inis Cara, a d'fhéadfaí a chomhcheangal le roinnt oibreacha cosanta abhann feabhsaithe agus a bheadh bunaithe ar thuar tuilte comhtháite	<i>D'fhéadfadh ísliú sa leibhéal uisce sa Ghaorthadh leanúint as sin agus drochthionchar a imirt ar ghnáthóga agus ar speicis bhogaigh LCSi agus LfCS An Ghaorthaidh. Mar sin féin, os rud é go bhfuil na gnáthóga agus na speicis in oiriúint don leibhéal uisce athraitheach guagach cheana féin, d'fhéadfadh nach mór an iarmhairt éiceolaíochta a bheadh ann, chomh fada is nach rachaidh an leibhéal uisce thar an raon atá i gceist faoi láthair.</i>	-ach	<i>Sonraí suirbhé a fháil chun dáileadh na ngnáthóg agus na n-éan sa taiscumar a chinneadh. Dul i mbun athruithe sa leibhéal uisce, faoi láthair agus amach anseo, a shamhaltú i ndáil le mapaí dáileadh gnáthóg agus éan agus sonraí a athbhreithniú maidir le iarmhairt ar thaiscumair chomhchosúla a bhainistiú. Dóchúlacht drochthionchair a chinneadh, agus bearta maolaithe oiriúnacha a shainaithe i gcomhar leis an tSeirbhís Páirceanna Náisiúnta agus Fiadhúlra más gá</i>
Baile Bhuirne/ Baile Mhic Íre	Ballaí tuilte buana agus/nó claífoirt i mBaile Mhic Íre	Meastar go mbeidh riosca níos lú tuilte do bhóithre áitiúla, 61 maoin chónaitheach agus 19 mhaoin phobail mar thoradh air sin.	+ach	Níl aon ghá le moltaí maolaithe
		<i>D'fhéadfadh go mbeadh drochthionchar freisin ag ballaí/claífoirt a thógáil ar thaitneamhachtaí amhairc agus b'fhéidir ar thréithe tírdhreacha áitiúil, i dtimpeallacht íogair (sainithe ina Limistéar Scéimhe agus Bealach Scéimhe).</i>	-ach	<i>Ba chóir go leagfaí cuma na mballaí tuilte amach go cuí ionas nach gcuirfear isteach mórán ar an suíomh ó thaobh amhairc. D'fhéadfaí smaoineamh ar chosaint in-díshuite a úsáid in aon limistéar le hamhairc/tírdhreach íogair (bhíothas ag smaoineamh air sin mar rogha ach níor cuireadh san áireamh é ar chúinsí eacnamaíochta).</i>

Suíomh	An rogha tosaíochta	Iarmhairtí suntasacha atá tuartha		Moltaí maolaithe
		Baol go gcuirfí leis an riosca tuilte agus go n-athrófaí suíomh dhá ghné seandálaíochta laistigh den tuilemhá – fulacht fiadh agus galláin. Chomh maith leis sin, d'fhéadfadh go mbeadh iarmhairt ag claífort nua a thógáil i gcoinne tuilte ar an áit a bhfuil Sean-Droichead Bhaile Bhuirne.	-ach	Ba chóir smaoineamh go háirithe ar a chinntiú go mbeadh tuilte i limistéir thalún teoranta, rud a chuirfeadh isteach a laghad agus is féidir ar ghnéithe seandálaíochta. Ba chóir go leagfaí cuma na mballaí tuilte amach go cuí ionas nach gcuirfear isteach mórán ar shuíomh stairiúil na ngnéithe oidhreachta.
		<i>D'fhéadfadh go gcuirfí beagán leis an riosca tuilte do LCSi Choill Ghort na Tiobratán mar thoradh ar ardú sa leibhéal uisce, agus mar gheall ar an mbaol go mbeadh tuilleadh tuilte i gcodanna íochtair na coille, d'fhéadfadh go n-athródh comhdhéanamh na bpobal plandaí. Mar sin féin, ní dóigh go mbeadh iarmhairt ag ardú <1m ar an leibhéal uisce ar limistéar mór den choilleamach, agus os rud é nach bhfuiltear ag súil go n-athróidh an fad a mhairfidh tuilte i limistéar Choill Ghort na Tiobratán mar thoradh ar an rogha tosaíochta, meastar go bhféadfadh nach mbeadh aon iarmhairt shuntasach éiceolaíochta aige.</i>	-ach	<i>Méid agus minicíocht tuilte a bhí i gCoill Ghort na Tiobratán agus a d'fhéadfadh a bheith ann amach anseo a scrúdú, ag tagairt do mhapa den choill ina léirítear dáileadh na ngnéithe spéise LCSi, lena dheimhniú an bhfuil gá le bearta breise chun drochthionchair a sheachaint. Dul i mbun suirbhéanna más gá.</i>
An Bhlarna agus Teamhair	Cothabháil fhorghníomhach ar an gclaífort cosanta i gcoinne tuilte atá i dTeamhair cheana féin	Meastar go laghdófar an riosca tuilte do bhóithre agus do 50 maoin chónaitheach i dTeamhair mar thoradh air sin.	+ach	Níl aon ghá le moltaí maolaithe

Suíomh	An rogha tosaíochta	Iarmhairtí suntasacha atá tuartha	Moltaí maolaithe	
Carraig Uí Leighin	Ballaí tuilte buana agus/nó sraodbhallaí agus/nó claífoirt leis an riosca taoide agus abhann a bhainistiú	Meastar go mbeidh riosca níos lú tuilte do bhóithre áitiúla, 75 maoin chónaitheach agus 54 maoin phobail mar thoradh air sin.	+ach	Níl aon ghá le moltaí maolaithe
		Dhéanfaí athrú buan ar an taitneamhacht amhairc sa tírdhreach íogair seo, lena n-áirítear struchtúir feadh an Bhealaigh Scéimhe idir Carraig Uí Leighin agus Bun an Tábhairne, má thógtar ballaí tuilte.	-ach	Ba chóir go leagfaí cuma na mballaí tuilte amach go cuí ionas nach gcuirfear isteach mórán ó thaobh amhairc, go háirithe ar limistéir le fiúntas tírdhreacha íogair agus limistéir ardtaitneamhachta amhairc, mar an Bealach Scéimhe lena síneann an balla tuilte

Suíomh	An rogha tosaíochta	Iarmhairtí suntasacha atá tuartha	Moltaí maolaithe
		<p><i>Bheadh na ballaí tuilte/claífoirt atá beartaithe a thógáil feadh bhruach inbhear Abhainn na Baoi ar theorainn LfCS Chuan Chorcaí. Déanfar damáiste sealadach le linn na tógála, ach ní dóigh go mbeidh iarmhairt mhór aige sin sa ghearrthearma go meántearma. D'fhéadfadh go gcáillfí gnáthóga san fhadtearma leis an gcosaint atá ann faoi láthair a chothabháil mar thoradh ar chúngach cósta. D'fhéadfadh sé go gcuirfí as do phobail éan a bhaineann úsáid as limistéir na réileán láibe, mar thoradh ar thorann agus ar ghníomhaíocht a bheadh ag baint leis na hoibreacha. Ach, ós rud é go bhfuil bóithre gar do chladach an inbhir agus gur léir go bhfuil pobail éan sna hinbhir in ainneoin na léibhéal gníomhaíochta agus torainn a bhaineann leis na bóithre i láthair na huaire, d'fhéadfadh teorainn a bheith lena bhfreagairt do ghníomhaíocht bhreise.</i></p>	<p>-ach</p> <p><i>Féadfar iarmhairtí ar an láithreán a bhainistiú trí leagan amach cuí chun na limistéir íogair a sheachaint agus trí bhearta maolaithe lena chinntiú go ndéanfar a laghad cur isteach ar phobail éan LfCS agus is féidir. Moltar go rachfaí i mbun na n-oibreacha, a mhéad agus is féidir, idir Aibreán agus Lúnasa chun an phríomhthréimhse imirce agus gheimhrithe a sheachaint agus moltar go n-úsáidfí modh píleála neamhthuargainte i ndáil le haon obair phíleála a rachfaí ina bun, chun an leibhéal torainn a laghdú. Chomh maith leis sin, moltar gur chóir a imscrúdú an bhféadfai gnáthóg idirthaoideach a chruthú le teacht in ionad gnáthóg a chaillfí san fhadtearma mar thoradh ar “chúngach cósta”.</i></p>
An Cóbh	Ballaí tuilte/farraige buana agus/nó sraodbhallaí agus/nó claífoirt	Meastar go mbeidh riosca níos lú tuilte do bhóithre áitiúla, 3 mhaoin chónaitheach agus 5 mhaoin phobail mar thoradh air sin.	<p>+ach</p> <p>Níl aon ghá le moltaí maolaithe</p>
Cathair Chorcaí**	Ballaí tuilte buana agus/nó claífoirt leis an riosca taoide agus abhann	Meastar go mbeidh riosca tuilte níos lú ann do bhóithre áitiúla, do pháis iarnróid, do 959 maoin chónaitheach agus 1044 maoin phobail mar thoradh air sin.	<p>+ach</p> <p>Níl aon ghá le moltaí maolaithe</p>

Suíomh	An rogha tosaíochta	Iarmhairtí suntasacha atá tuartha		Moltaí maolaithe
	araon a bhainistiú (lena n-áirítear rogha na n-oibreacha áitiúla ar scála níos lú)	Dhéanfaí athrú buan ar an taitneamhacht amhairc sa dreach cathrach íogair seo, lena n-áirítear limistéir íogair atá ainmnithe ina gCriosanna Cosanta Tírdhreacha, dá dtógfaí na ballaí tuilte.	-ach	Ba chóir go leagfaí cuma na mballaí tuilte amach go cuí ionas nach gcuirfí isteach mórán ó thaobh amhairc, go háirithe ar limistéir le fiúntas dreach cathrach íogair. D'fhéadfaí smaoineamh ar chosaint in-díshuite a úsáid in aon limistéar le hamhairc/tírdhreach íogair (bhíothas ag smaoineamh air sin mar rogha ach níor cuireadh san áireamh é ar chúinsí eacnamaíochta).
An Baile Gallda	Ballaí tuilte buana agus/nó claífoirt	Meastar go mbeidh riosca níos lú tuilte do bhóithre áitiúla, 5 mhaoín chónaitheach agus 4 mhaoín phobail mar thoradh air sin.	+ach	Níl aon ghá le moltaí maolaithe
		Laghdófaí an riosca tuilte do ráth i gcoibhneas le dálaí bonnlíne.	+ach	Níl aon ghá le moltaí maolaithe
Dúglas/An Tóchar	Feabhas ar iompar seolbhealaí	Meastar go mbeidh riosca níos lú tuilte do bhóithre áitiúla, do mhaoín chónaitheach agus do mhaoín phobail sa Tóchar mar thoradh air sin.	+ach	Níl aon ghá le moltaí maolaithe
Gleann Maghair/ Gleann Sailí	Ballaí tuilte buana agus/nó claífoirt le riosca abhann a bhainistiú	Meastar go mbeidh riosca níos lú tuilte do 30 maoín chónaitheach agus 3 mhaoín phobail mar thoradh air sin.	+ach	Níl aon ghá le moltaí maolaithe
Maigh Chromtha	Ballaí tuilte buana agus/nó claífoirt	Meastar go mbeidh riosca níos lú tuilte do bhóithre áitiúla, 5 mhaoín chónaitheach agus 7 mhaoín phobail mar thoradh air sin.	+ach	Níl aon ghá le moltaí maolaithe

Suíomh	An rogha tosaíochta	Iarmhairtí suntasacha atá tuartha	Moltaí maolaithe	
Mainistir na Corann	Ballaí tuilte buana agus/nó claífoirt le riosca taoide agus abhann araon a bhainistiú	Meastar go mbeidh riosca níos lú tuilte do 175 maoin chónaitheach agus 71 maoin phobail mar thoradh air sin.	+ach	Níl aon ghá le moltaí maolaithe
		D'fhéadfaí go gcuirfí srian ar chuspóirí CTU a bhaint amach de bharr píosa nua de chosaint i gcoinne tuilte a thógáil laistigh de roinn neamhathraithe den inbhear, a bhféadfadh brú hidreamoirfeolaíoch a bheith ag baint leis.	-ach	Ba chóir a bheith ar thóir deiseanna an chosaint atá beartaithe i gcoinne tuilte a chur siar ón abhainn síos le sruth ó Mhainistir na Corann le teorainn a chur le srian moirfeolaíoch a d'fhéadfadh tarlú san inbhear.
		Bheadh na ballaí tuilte/cлаífoirt atá beartaithe a thógáil feadh bhruach thoir inbhear Abhainn na Cora/Bhaile na Cora i ndeisceart Mhainistir na Corann, ar theorainn LfCS Chuan Chorcaí agus LCSi Chaol an Oileáin Mhóir. Déanfar damáiste sealadach le linn na tógála, ach ní dóigh go mbeidh iarmhairt shuntasach aige sin sa ghearthéarma go meántéarma. D'fhéadfadh go gcáillfí gnáthóga san fhadtéarma leis an gcosaint atá ann faoi láthair a chothabháil mar thoradh ar chúngach cósta. D'fhéadfadh sé go gcuirfí as do phobail éan a bhaineann úsáid as limistéir na réileán láibe, mar thoradh ar thorann agus ar ghníomhaíocht a bheadh ag baint leis na hoibreacha. Ach, os rud é go bhfuil bóithre gar do chladach an inbhir agus gur léir go bhfuil pobail éan sna hinbhir in ainneoin na léibhéal gníomhaíochta agus torainn a bhaineann leis na bóithre i láthair na huaire, d'fhéadfadh teorainn a bheith lena bhfreagairt do ghníomhaíocht bhreise.	-ach	Féadfar iarmhairtí ar an láithreán a bhainistiú trí leagan amach cuí chun na limistéir íogair a sheachaint agus trí bhearta maolaithe lena chinntiú go ndéanfar a laghad cur isteach ar phobail éan LfCS/LCSi agus is féidir. Moltar go rachfaí i mbun na n-oibreacha, a mhéad agus is féidir, idir Aibreán agus Lúnasa chun an phríomhthréimhse imirce agus gheimhrithe a sheachaint agus moltar go n-úsáidfí modh píleála neamhthuargainte i ndáil le haon obair phileála a rachfaí ina bun, chun an leibhéal torainn a laghdú. Chomh maith leis sin, moltar gur chóir a imscrúdú an bhféadfaí gnáthóg idirthaoideach a chruthú le teacht in ionad gnáthóg a chaillfí san fhadtéarma mar thoradh ar "chúngach cósta".

Suíomh	An rogha tosaíochta	Iarmhairtí suntasacha atá tuartha	Moltaí maolaithe
		Bheadh drochthionchar ag struchtúir chosanta nua a thógáil i gcoinne tuilte (ballaí tuilte agus claífoirt) ar thréithe tírdhreacha áitiúil agus taitneamhacht amhairc, lena n-áirítear Limistéar Scéimhe agus Bealach Scéimhe.	-ach Ba chóir go leagfaí cuma na mballaí tuilte amach go cuí ionas nach gcuirfear isteach mórán ó thaobh amhairc, go háirithe ar limistéir le fiúntas tírdhreacha íogair. D'fhéadfaí smaoineamh ar chosaint in-díshuite a úsáid in aon limistéir le hamhairc/tírdhreach íogair (bhíothas ag smaoineamh air sin mar rogha ach níor cuireadh san áireamh é ar chúinsí eacnamaíochta).
<p>* Tabhair ar aird gur chóir na hiarmhairtí tuartha i rogha tosaíochta Chathair Chorcaí a léirítear sa tábla seo a chur san áireamh, freisin, i dteannta an mheasúnaithe ar iarmhairtí an rogha tosaíochta le haghaidh na Laoi Uachtair, más rud é go gcuirtear i bhfeidhm rogha na n-oibreacha áitiúla i gCathair Chorcaí mar chuid den rogha sin.</p> <p>** Tabhair ar aird go ndearnadh iarmhairtí féideartha diúltacha ar ghnéithe seandálaíochta agus oidhreacht chultúrtha a shainaithint san MST ar dóigh go mbeadh iarmhairt ag struchtúir chosanta nua i gcoinne tuilte a thógáil i gCathair Chorcaí orthu. Ach, sa mheasúnú, bhí na hiarmhairtí diúltacha tuartha sin á gcothromú ag na hiarmhairtí dearfacha a lean as an laghdú i riosca tuilte do na gnéithe sin. Dá bhrí sin, tríd is tríd, breithníodh go mbeadh na hiarmhairtí ar sheandálaíocht agus ar oidhreacht chultúrtha neodrach, fad is go rachfar i mbun beart maolaithe chun aghaidh a thabhairt ar aon iarmhairt dhiúltach ag an gcéad chéim eile d'fhorbairt agus de chur i bhfeidhm roghanna.</p> <p>*** Tabhair ar aird gur breithníodh, san MST agus MTG araon, gur iarmhairtí suntasacha a bheadh sna hiarmhairtí ar <i>flora</i> agus <i>fauna</i> agus ar na láithreáin chaomhnaithe dúlra ainmnithe in inbhear Abhainn na Cora agus i gCaol an Oileáin Mhóir.</p>			

Breithníodh iarmhairtí, idir chomhiarmhairtí agus iarmhairtí carntha, na roghanna bainistíochta riosca tuilte sainaitheanta freisin agus ní dhearnadh aon iarmhairt shuntasach bhreise a shainaithint, seachas iomlán na n-iarmhairtí a léirítear i dTábla 2, os rud é go bhfuil na roghanna beartaithe leithleach óna chéile go geografach agus nach bhfuil ach baol teoranta maidir le hidirghníomhú, nó go bhfuil na roghanna beartaithe de chineál go mbeadh aon iarmhairt shuntasach neodrach nó tairbheach. Ach, rinneadh an baol a shainaithint san MTG go bhféadfadh roinnt caillteanas gnáthóige tarlú i gCuan Chorcaí san fhadtéarma, mar thoradh ar chúngach cósta de bharr ardú sa leibhéal farraige agus cothabháil ar an gcosaint atá ann faoi láthair, le cur i bhfeidhm an Dréachtphlean. Dá bhrí sin, moltar go ndéanfaí an cineál iarmharta áitiúla agus méid na hiarmharta a mheasúnú ag céim forbartha na scéime nó an tionscadail nuair a fhéadfar an maolú nó an cúiteamh a theastóidh a imscrúdú.

Moltaí maolaithe agus tionchair iarmharacha

Moltar bearta maolaithe nuair a thuartar go mbeidh iarmhairtí diúltacha ag na roghanna bainistíochta riosca tuilte atá beartaithe. Tá sonraí na mbeart maolaithe a mholtar i ndáil le

hiarmhairtí diúltacha tuartha an Dréachtphlean a rinneadh a shainaithint tríd an bpróiseas MST ar fáil i dTábla 2, áit arb é an príomh-mholadh gur chóir na hiarmhairtí diúltacha tuartha a bhreithniú a thuilleadh le linn na chéad chéime eile d'fhorbairt na roghanna nuair is féidir sonraí gach rogha (e.g. cuma agus ailíniú na gcosaintí tuilte) a optamú trí staidéir féidearachta mhionsonraithe agus leagan amach chun iarmhairtí sainaitheanta ar ghabhdóirí íogair a theorannú. Rinneadh bearta maolaithe a shainaithint i ndáil le hiarmhairtí diúltacha tuartha uile an Dréachtphlean agus mionsonraítear iad i dTuarascáil Timpeallachta an MST. Nuair a bhíonn iarmhairt ag bearta maolaithe, d'fhéadfadh go laghdófaí na hiarmhairtí diúltacha sainaitheanta ar an gcomhshaol.

Monatóireacht

Tá creat monatóireachta molta le haghaidh an Dréachtphlean, bunaithe ar na cuspóirí MST a liostaítear i dTábla 1 agus ar an gcreat táscairí agus spriocanna gaolmhara agus ina mbainfear úsáid as na foinsí sonraí a bhí ann le haghaidh an MST seo. Tá dhá fheidhm leis an monatóireacht sin; monatóireacht a dhéanamh ar iarmhairtí suntasacha diúltacha tuartha an Dréachtphlean; agus monatóireacht a dhéanamh ar dhálaí comhshaoil bonnlíne le haghaidh na gculpóirí MST go léir agus le bheith mar eolas ag athbhreithniú ar PBRTA na Laoi gach sé bliana, a éilítear chun ceanglais na Treorach ón AE maidir le Tuilte (*Treoir 2007/CE/60 maidir le riosca tuilte a mheasúnú agus a bhainistiú*) a shásamh. Cuideoidh monatóireacht rialta freisin le hiarmhairtí ar bith a bhaineann leis an Dréachtphlean nach raibh súil leo a shainaithint, agus lena chinntiú go bhféadfar dul i mbun gnímh leis na hiarmhairtí sin a laghdú nó a fhritháireamh más drochiarmhairtí iad.

Dhéanfaí monatóireacht ar iarmhairtí suntasacha an Dréachtphlean a dhírú sna háiteanna a dhéantar a shainaithint i dTábla 2, áit a ndearnadh iarmhairtí suntasacha a shainaithint agus bheadh sé mar eolas ag an gcéad chéim eile d'fhorbairt agus cur i bhfeidhm roghanna.

Naisc le pleananna agus straitéisí eile

Tá naisc idir an Dréachtphlean agus pleananna agus straitéisí seachtracha éagsúla; d'fhéadfadh tairbhe frithpháirteach agus iarmhairtí i gcomhar leanúint astu sin. Áirítear orthu sin:

- Pleananna forbartha straitéiseacha agus áitiúla (e.g. Pleananna Forbartha Chathair agus Chontae Chorcaí, Treoirlínte Pleanála Réigiún an Iardheiscirt, Plean Limistéir Áitiúil na nDugaí Theas) - ceanglais na bpleananna sin a bhreithniú trí chomhchuspóirí comhoiriúnacha a bhaineann le forbairt inbhuanaithe agus caomhnú comhshaoil a ionchorprú; tograí maidir le húsáid talún a bhreithniú laistigh de roghanna bainistíochta riosca tuilte a fhorbairt; agus mapaí tuilte a chur ar fáil mar eolas le haghaidh bainistiú inbhuanaithe riosca tuilte a phleanáil amach anseo.
- Dréachtphlean Bainistíochta Cheantar Abhantraí an Iar-Dheiscirt (PBA) (Nollaig 2008) – rinneadh breithniú cheanglais an dréacht PBA sin a chomhtháthú go hiomlán trí chuspóir MST a chur san áireamh lena n-éilítear go mbainfí amach cuspóirí agus bearta iomchuí na Creat-Treorach Uisce. Glacfar le Plean deiridh Bainistíochta Cheantar Abhantraí an Iar-Dheiscirt ag deireadh mí Mhárta 2010.
- Pleananna agus straitéisí oibríochta agus comhshaoil (e.g. Pleananna Gníomhaíochta Bithéagsúlachta Chathair agus Chontae Chorcaí) – rinneadh ceanglais na bpleananna sin a bhreithniú trí chuspóirí MST a fhorbairt a bhaineann le *flora* agus *fauna*/bithéagsúlacht, baol truailithe, oidhreacht chultúrtha, tírdhreach,

iascach, sláinte daoine, bonneagar, úsáid talún faoin tuath, saoráidí pobail agus athrú aeráide.

Ní dhearnadh aon iarmhairt shuntasach dhiúltach bhreise a shainaitint in athbhreithniú ar na hiarmhairtí a d'fhéadfadh a bheith i gceist leis na roghanna bainistíochta riosca tuilte atá beartaithe i gcomhar leis na bpleananna sin, seachas iad sin a léirítear i dTábla 2. Ach, rinneadh deiseanna le haghaidh comhthairbhí a shainaitint, mar shampla, struchtúir a mbeadh feidhmeanna iompair agus feidhmeanna bainistíochta riosca tuilte acu a thógáil.

Conclúidí

Rinneadh a shainaitint in MST an Dréachtphlean, go bhféadfadh roinnt iarmhairtí, idir dhearfacha agus dhiúltacha, a bheith i gceist do thimpeallacht Abhantrach na Laoi i roinnt áiteanna ina bhfuil roghanna bainistíochta riosca tuilte struchtúracha beartaithe, ag leanúint as na tograí bainistíochta riosca tuilte. Mar sin féin, is dóigh go mbeidh scóip na n-iarmhairtí sin agus an fad a mhairfidh siad teoranta, agus rinneadh bearta cuí a shainaitint chun na hiarmhairtí sin a mhaolú le linn na chéad chéime eile d'fhorbairt roghanna. Tríd is tríd, is mór an tairbhe a bhaineann leis an Dréachtphlean ó thaobh an riosca tuilte do dhaoine, do mhaoin agus don chomhshaol a laghdú.

Na Chéad Chéimeanna Eile

Táthar ag fáiltiú faoi láthair, agus suas go dtí an 30 Aibreán 2010, roimh aighneachtaí i ndáil leis an Dréachtphlean agus Tuarascáil Timpeallachta an MST a ghabhann leis. Tá na doiciméid sin ar fáil ar www.leecframs.ie, láithreán gréasáin an tionscadail agus is féidir cruachóip de na doiciméid a fheiceáil sna hoifigí seo a leanas de chuid Chomhairle Cathrach Chorcaí agus Chomhairle Contae Chorcaí ar fud na habhantraí (Forhalla Halla na Cathrach, Corcaigh, Halla an Chontae, Corcaigh, Oifigí Chomhairle Baile Mhainistir na Corann, Oifigí Chomhairle Baile Mhaigh Chromtha agus Oifigí Innealtóra Cheantar Charraig Uí Leighin). Ba chóir aighneachtaí a sheoladh ar ríomhphost chuig seoladh ríomhphoist an tionscadail leecframstudy@opw.ie; nó tríd an bpost chuig an seoladh seo a leanas:

Bainisteoir Tionscadail Staidéar CFRAM na Laoi,
Oifig na nOibreacha Poiblí, Ceanncheathrú OOP, Baile Átha Troim, Co. na Mí, Éire

Ach an tréimhse chomhairliúcháin a bheith tagtha chun deiridh ar an 30 Aibreán 2010, tabharfar an Dréachtphlean chun críche, ag féachaint do na haighneachtaí a gheofar. Rachfar i mbun impleachtaí na n-athruithe sin a mheasúnú freisin le hiarmhairtí na n-athruithe sin a shainaitint agus leis an bpróiseas MST a chur i gcrích. Cuirfear Ráiteas iar-ghlactha MST i dtoll a chéile chun an próiseas sin a thaifeadh i ndoiciméad agus foilseofar é in éineacht leis an bPlean deiridh - PBRTA na Laoi.

Nuair a fhoilseofar PBRTA na Laoi deiridh, bainfear úsáid as an gcreat monatóireachta atá leagtha amach sa Tuarascáil Timpeallachta MST chun iarmhairtí chur i bhfeidhm PBRTA na Laoi a mheasúnú. Bainfear úsáid as sin chomh maith mar eolas le haghaidh athbhreithnithe amach anseo ar PBRTA na Laoi gach sé bliana. Tabharfar na roghanna bainistíochta riosca tuilte beartaithe ar aghaidh, i gcomhréir leis an gcéimniú beartaithe a leagtar amach sa Dréachtphlean. Déanfar athbhreithniú ar na hiarmhairtí a dhéanfar a shainaitint tríd an bpróiseas MST agus na bearta maolaithe atá beartaithe de réir mar a dhéanfar scéimeanna a fhorbairt, agus breithneofar iad trí mheasúnú timpeallachta mionsonraithe breise.